

Proceso Fiscalización 2013

CORPORACIONES

MUNICIPALES

SALUD Y EDUCACION



Parámetros de Fiscalización 2013

Información fiscalizada

Se fiscalizó información publicada al mes de Julio 2013

Sin perjuicio de lo señalado, en atención que es la primera fiscalización a estas Corporaciones se fiscalizó la información existente con el objeto de poder realizar observaciones y comentarios.

Período fiscalización:

09-08-2013 al 16-08-2013

Universo

54 Corporaciones:

- Salud y Educación: 52
- Educación: 2

Alcance de la fiscalización

Ítems Evaluados	-	Aspectos Obligatorios	-	Buenas Prácticas
G – 13		253		27

Control de consistencia con otras bases de datos

- Auditorias publicadas por la Contraloría General de la República

Antecedentes de las Corporaciones Municipales

**¿QUÉ SON LAS
CORPORACIONES
MUNICIPALES?**

- ✓ Personas Jurídicas de Derecho Privado sin fines de lucro.
- ✓ Fueron constituidas en 1981 por Código Civil y Decreto N° 110/79 del Ministerio de Justicia

**¿CUÁL ES SU
FINALIDAD?**

- ✓ Administrar y operar los servicios traspasados de educación y salud, así como también en algunos casos, la atención de menores

El Estado contribuye a su financiamiento mediante recursos fiscales o municipales

Su presidente es el Alcalde de la Municipalidad

El alcalde puede delegar la presidencia de la Corporación a la persona que estime conveniente
(Artículo 12º, DFL 1/3063 de 1980 del Ministerio del Interior).

Criterios Generales

- Se fiscalizó en el marco del Requerimiento Oficio N°2079 de fecha 29 de mayo de 2013 del Consejo para la Transparencia.

SE CREA INSTRUCTIVO DE FISCALIZACIÓN PARA LAS CORPORACIONES

Se buscó la información en las páginas Web de las Corporaciones y si no existía se buscó en la página del municipio respectivo

- Se fiscalizaron los contenidos que aparecían y bajo la denominación que se les diera, sin perjuicio de hacer presente si algún ítem no estaba denominado en la forma como se indica en el requerimiento o en las instrucciones generales.
- La fiscalización comprendió sólo a las Corporaciones Municipales de **Salud y Educación**.

Resultados Fiscalización Corporaciones municipales 2013

14,17%

Puntaje Promedio
(54 Corporaciones fiscalizadas)

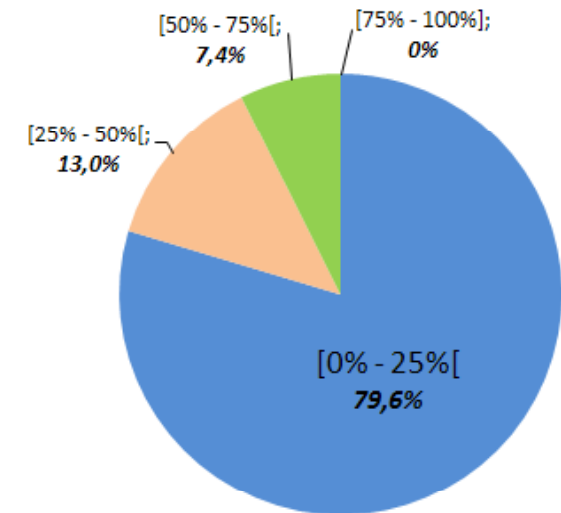
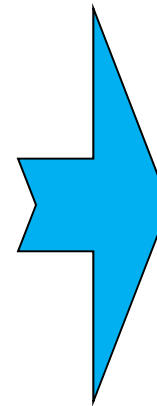
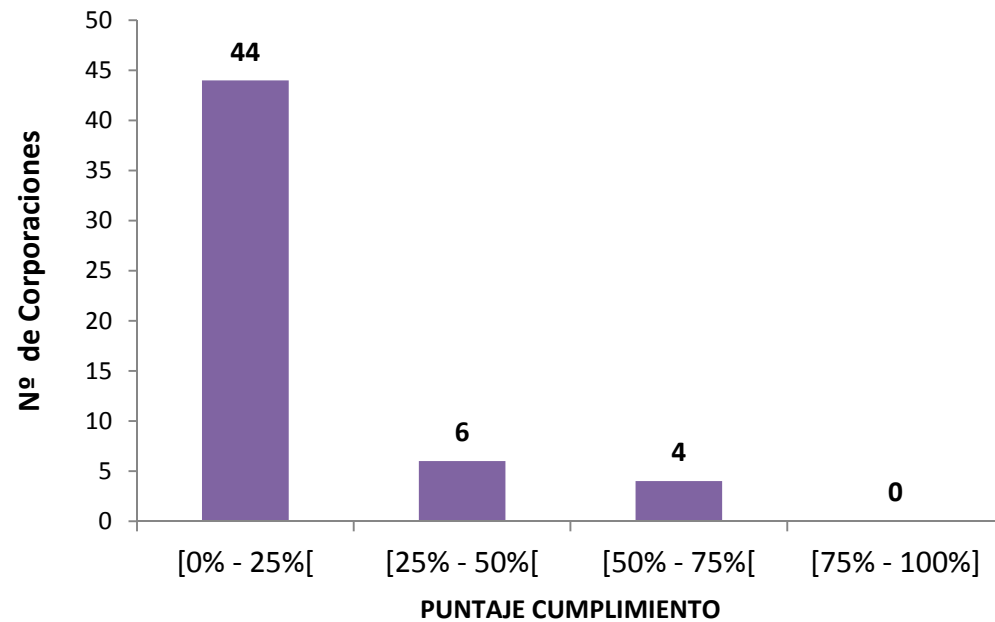
14,06%

Puntaje Promedio
*52 Corporaciones
Salud y Educación*

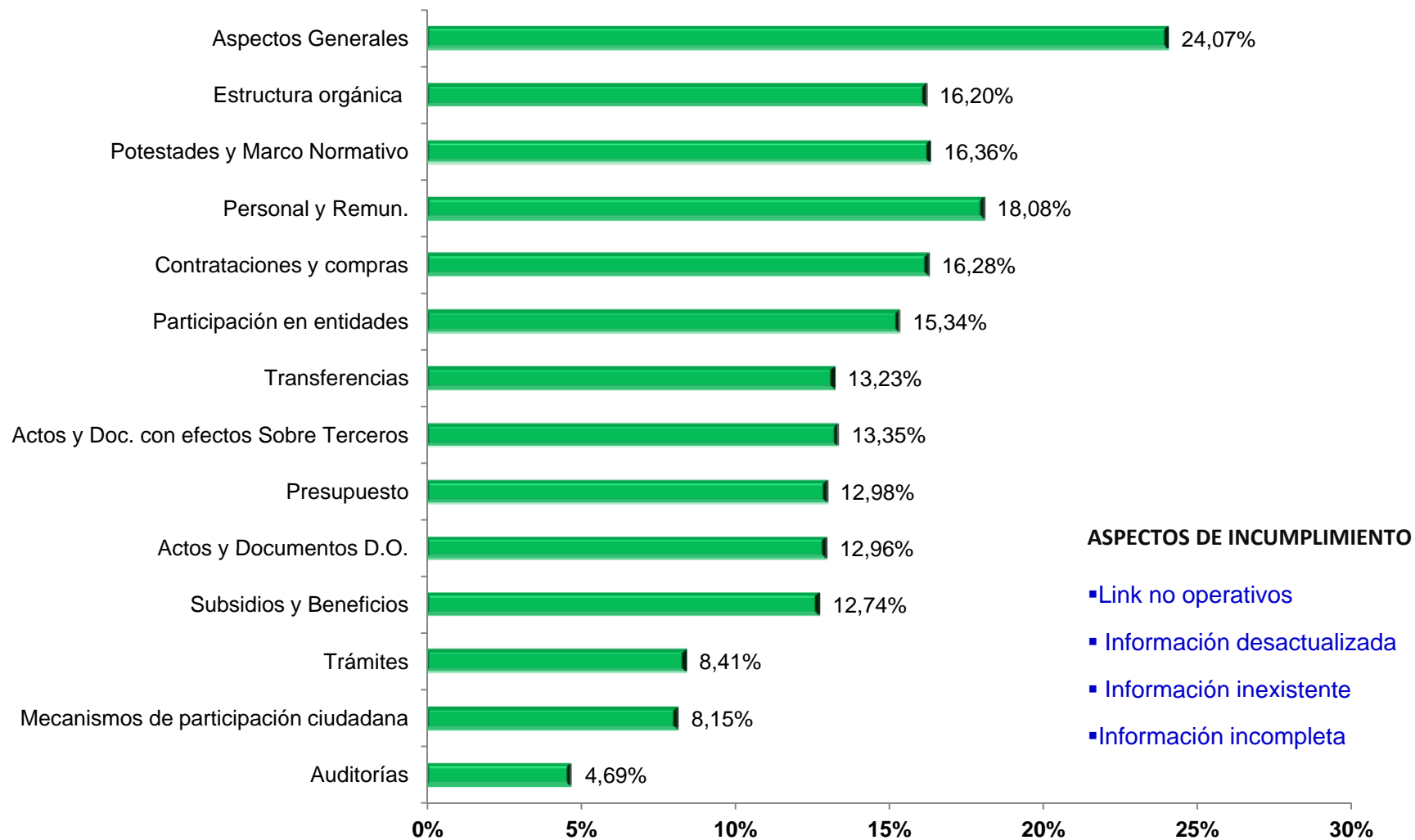
15,09%

Puntaje Promedio
*2 Corporaciones
Educación*

Resultados Fiscalización Corporaciones municipales 2013



Puntaje por materia



Corporaciones Municipales con Cero punto

		TIPO	PUNTAJE MUNICIPIO 2013
SIN SITIO WEB	CORPORACION MUNICIPAL DE PUDAHUEL	TIPO 1	81,31%
	CORPORACION MUNICIPAL DE SAN JOSE DE MAIPO	TIPO 4	16,83%
SIN BANNER	CORPORACION MUNICIPAL DE POZO AL MONTE	TIPO 4	72,27%
	CORPORACION MUNICIPAL DE LAMPA	TIPO 2	69,84%
	CORPORACION MUNICIPAL DE PUENTE ALTO	TIPO 1	62,85%
	CORPORACION MUNICIPAL DE SAN VICENTE DE TAGUA TAGUA	TIPO 4	60,75%
	CORPORACION MUNICIPAL DE ISLA DE MAIPO	TIPO 4	51,09%
	CORPORACION MUNICIPAL DE QUINCHAO	TIPO 4	25,96%
	CORPORACION MUNICIPAL DE ANCUD	TIPO 3	13,46%
BANNER NO OPERATIVO	CORPORACION MUNICIPAL DE TILTIL	TIPO 4	5,12%
	CORPORACIÓN MUNICIPAL DE LA FLORIDA	TIPO 1	71,69%
	CORPORACION MUNICIPAL DE RANCAGUA	TIPO 1	85,44%
	CORPORACION MUNICIPAL DE MARIA PINTO	TIPO 5	21,84%

Ranking Corporaciones municipales 2013

	TIPO SUBDERE	CORPORACION MUNICIPAL	% CORPORACION 2013	% MUNICIPIO 2013		
1	TIPO 4	CORPORACION MUNICIPAL DE CHONCHI	67,73%	70,07%	-2,3%	↑
2	TIPO 1	CORPORACION MUNICIPAL DE CONCEPCIÓN	62,50%	47,25%	15,3%	↑
3	TIPO 1	CORPORACION MUNICIPAL DE SAN JOAQUIN	56,25%	97,73%	-41,5%	→
4	TIPO 1	CORPORACION MUNICIPAL DE SAN BERNARDO	50,67%	97,04%	-46,4%	→
5	TIPO 1	CORPORACION MUNICIPAL DE PROVIDENCIA	46,12%	100,00%	-53,9%	→
6	TIPO 1	CORPORACION MUNICIPAL DE QUINTA NORMAL	44,24%	77,06%	-32,8%	→
7	TIPO 2	CORPORACIÓN MUNICIPAL DE PUNTA ARENAS	42,04%	77,91%	-35,9%	→
8	TIPO 1	CORPORACION MUNICIPAL DE PEÑALOEN	41,94%	94,33%	-52,4%	→
9	TIPO 4	CORPORACION MUNICIPAL DE CALERA DE TANGO	34,19%	40,74%	-6,6%	↑
10	TIPO 1	CORPORACION MUNICIPAL DE SAN MIGUEL	33,82%	85,76%	-51,9%	→
11	TIPO 1	CORPORACIÓN MUNICIPAL DE VILLA ALEMANA	23,48%	64,99%	-41,5%	→
12	TIPO 1	CORPORACION MUNICIPAL DE MAIPU	19,65%	91,11%	-71,5%	↓
13	TIPO 1	CORPORACION MUNICIPAL DE CERRO NAVIA	17,04%	76,61%	-59,6%	↓
14	TIPO 1	CORPORACION MUNICIPAL DE RENCA	17,02%	70,62%	-53,6%	→
15	TIPO 1	CORPORACION MUNICIPAL DE LA REINA	15,82%	67,32%	-51,5%	→
16	TIPO 2	CORPORACION MUNICIPAL DE TALAGANTE	14,53%	94,08%	-79,6%	↓
17	TIPO 1	CORPORACION MUNICIPAL DE VIÑA DEL MAR	13,60%	71,40%	-57,8%	↓
18	TIPO 1	CORPORACION MUNICIPAL DE ÑUÑO A	13,34%	75,83%	-62,5%	↓
19	TIPO 1	CORPORACION MUNICIPAL DE QUILPUE	11,53%	78,91%	-67,4%	↓
20	TIPO 1	CORPORACION MUNICIPAL DE MACUL	11,41%	49,56%	-38,2%	→
21	TIPO 3	CORPORACION MUNICIPAL DE PUERTO NATALES	10,50%	40,36%	-29,9%	→
22	TIPO 1	CORPORACION MUNICIPAL DE LAS CONDES	8,80%	72,71%	-63,9%	↓
23	TIPO 2	CORPORACION MUNICIPAL DE LA SERENA	8,52%	58,00%	-49,5%	→
24	TIPO 1	CORPORACION MUNICIPAL DE ANTOFAGASTA	8,32%	30,53%	-22,2%	→
25	TIPO 5	CORPORACION MUNICIPAL DE QUEILEN	8,06%	23,79%	-15,7%	↑
26	TIPO 3	CORPORACION MUNICIPAL DE CASTRO	8,05%	7,76%	0,3%	↑
27	TIPO 4	CORPORACION MUNICIPAL DE DALCAHUE	7,52%	21,20%	-13,7%	↑
28	TIPO 4	CORPORACION MUNICIPAL DE MELIPILLA	7,16%	60,04%	-52,9%	→
29	TIPO 4	CORPORACION MUNICIPAL DE SAN FERNANDO	6,84%	45,08%	-38,2%	→
30	TIPO 5	CORPORACIÓN MUNICIPAL DE PANGUIPULLI	6,32%	81,22%	-74,9%	↓

	TIPO SUBDERE	CORPORACION MUNICIPAL	% CORPORACION 2013	% MUNICIPIO 2013		
31	TIPO 1	CORPORACIÓN MUNICIPAL DE VALPARAÍSO	5,97%	59,77%	-53,8%	→
32	TIPO 1	CORPORACION MUNICIPAL DE CONCHALI	5,59%	69,62%	-64,0%	↓
33	TIPO 2	CORPORACION MUNICIPAL DE IQUIQUE	5,36%	40,55%	-35,2%	→
34	TIPO 2	CORPORACION MUNICIPAL DE PIRQUE	5,09%	77,29%	-72,2%	↓
35	TIPO 4	CORPORACIÓN MUNICIPAL DE QUELLÓN	5,01%	29,39%	-24,4%	→
36	TIPO 2	CORPORACIÓN MUNICIPAL DE CALAMA	4,38%	50,95%	-46,6%	→
37	TIPO 1	CORPORACION MUNICIPAL DE LO PRADO	3,94%	68,77%	-64,8%	↓
38	TIPO 5	CORPORACION MUNICIPAL DE CURACO DE VELEZ	3,93%	5,68%	-1,8%	↑
39	TIPO 2	CORPORACION MUNICIPAL DE BUIN	3,75%	65,62%	-61,9%	↓
40	TIPO 2	CORPORACION MUNICIPAL DE COLINA	2,86%	94,18%	-91,3%	↓
41	TIPO 5	CORPORACION MUNICIPAL DE PUQUELDON	2,50%	48,97%	-46,5%	→
42	TIPO 3	CORPORACION MUNICIPAL DE ANCUD	0,00%	13,46%	-13,5%	↑
43	TIPO 4	CORPORACION MUNICIPAL DE ISLA DE MAIPO	0,00%	51,09%	-51,1%	→
44	TIPO 1	CORPORACIÓN MUNICIPAL DE LA FLORIDA	0,00%	71,69%	-71,7%	↓
45	TIPO 2	CORPORACION MUNICIPAL DE LAMPA	0,00%	69,84%	-69,8%	↓
46	TIPO 5	CORPORACION MUNICIPAL DE MARIA PINTO	0,00%	21,84%	-21,8%	→
47	TIPO 4	CORPORACION MUNICIPAL DE POZO AL MONTE	0,00%	72,27%	-72,3%	↓
48	TIPO 1	CORPORACION MUNICIPAL DE PUDAHUEL	0,00%	81,31%	-81,3%	↓
49	TIPO 1	CORPORACION MUNICIPAL DE PUENTE ALTO	0,00%	62,85%	-62,9%	↓
50	TIPO 4	CORPORACION MUNICIPAL DE QUINCHAO	0,00%	25,96%	-26,0%	→
51	TIPO 1	CORPORACION MUNICIPAL DE RANCAGUA	0,00%	85,44%	-85,4%	↓
52	TIPO 4	CORPORACION MUNICIPAL DE SAN JOSE DE MAIPO	0,00%	16,83%	-16,8%	↑
53	TIPO 4	CORPORACION MUNICIPAL DE SAN VICENTE DE TAGUA TAGUA	0,00%	60,75%	-60,8%	↓
54	TIPO 4	CORPORACION MUNICIPAL DE TILTIL	0,00%	5,12%	-5,1%	↑



www.consejotransparencia.cl